

# ENTRE-VOIES

Septembre - Octobre 2020

N° 226

**Périodique d'information du R.C.F.E.B.** Editeur responsable : Philippe CAMUS, Neuville 43, 4987 Stoumont. – les articles publiés n'engagent que leurs auteurs, sauf mention, ils sont la propriété du C.F.E.B. asbl, ils peuvent être reproduits dans un but non lucratif à condition de citer la source et les auteurs, et d'envoyer une copie à l'éditeur. Téléphone : Jean-Claude SIMAR, président 087 - 33 89 56 Email : [jean-claude.simar@skynet.be](mailto:jean-claude.simar@skynet.be)

Web : <http://www.rcfeb.be> Compte bancaire : BE 34 751-2028029-90.

## Le mot du Président :

Bonjour à tous,

Le comité a tenu sa réunion ce lundi 28 septembre et a pris les décisions suivantes.

Comme vous vous en doutiez, tout au moins la majorité des membres, le club restera fermé pendant une durée indéterminée, et ce pour les 100 membres.

Pourquoi ? Le local du club doit être accessible à tous les membres et il ne l'est pas. Je ne souhaite pas faire du comptage de membres ni sur place, ni par ordinateur et je crois que je ferais encore plus de mécontents en agissant de la sorte.

Que ferions-nous si un membre attrape le Covid et que l'info remonte jusque l'école et provoque sa fermeture et toutes ses conséquences ?

Notre bourse est bien annulée comme la plupart des bourses.

Pourquoi ? Il est très difficile de savoir quelle sera la position des autorités dans 2 mois avec le risque d'une annulation tardive. Les contraintes sont importantes et varient sans cesse. Je ne veux pas faire la police pour une organisation qui se veut conviviale. Pour exemple le Grand-Duché de Luxembourg a annulé toutes les bourses pour ce motif.

Rendez-vous à l'année prochaine pour cette manifestation.

Cotisations 2021 : le comité a décidé de mettre la cotisation 2021 à 10€ minimum.

Le motif est très simple: l'ouverture très rare du club cette année équivaut à environ 2 mois.

Conditions :

- être en ordre de cotisation 2020.
- avoir payé pour le 28 février 2021

Pour les autres, cas, cotisation inchangée à 30€

Nous continuerons à vous informer par le site (Régis Renard) par mail (José Heine) par courrier pour ceux qui n'ont pas de mail (Paul Lousberg).

J'aurais préféré vous annoncer de bonnes nouvelles après la bourse : l'arrivée de Saint- Nicolas, le verre de l'amitié, les projections 2021 mais la réalité est toute autre...

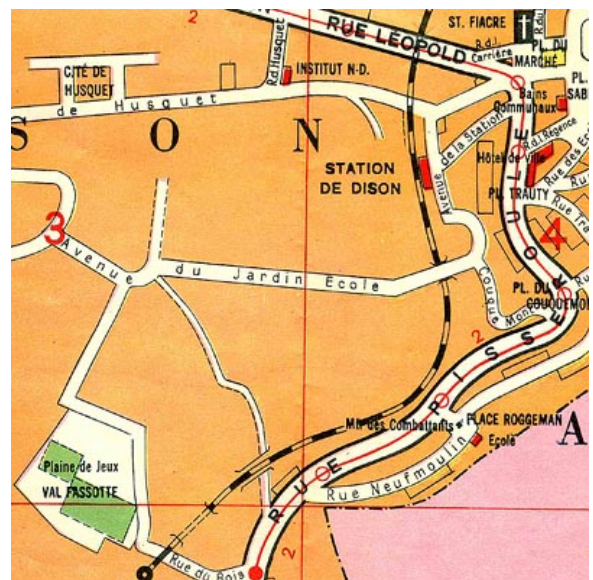
Je vous souhaite beaucoup de courage et au plaisir de vous écrire avec de bonnes nouvelles.

Pour le comité,

 Le Président J-C Simar.

## Ligne Verviers – Battice / Herve – Chronique d'une ligne maudite (Partie 4)

Le passage à niveau du Val Fassotte était le seul endroit où l'on pouvait observer cette belle ligne droite de 900 m, de Bérizou à la Pisseroule. Alors qu'à travers les 409 mètres du tunnel de Hodimont on apercevait au loin le cercle lumineux de l'entrée sud, c'est en face, au-delà des 72 mètres du tunnel de la Pisseroule, que l'on pouvait nettement distinguer la légère courbe du grand viaduc qui lui succédait.





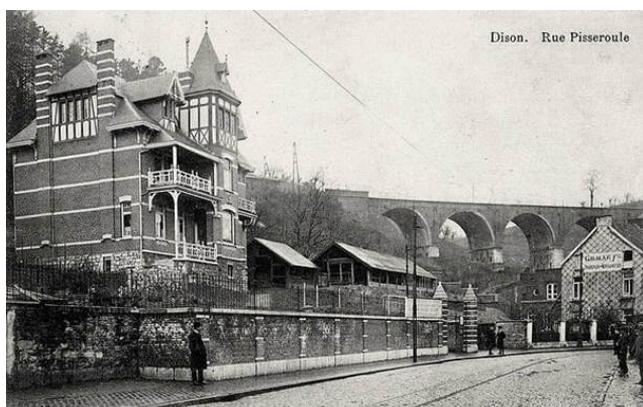
Là, c'est en vain que nous avons arpenté la colline, côté nord, cherchant la moindre trace de ce court tunnel, nous faisant supposer que son portail a été démoli. Or, comme le site a été soigneusement comblé, tout comme les deux souterrains, il est impossible aujourd'hui de localiser cette embouchure avec précision.



*Vue plongeante du grand viaduc, depuis le haut du portail nord du Tunnel de la Pisseroule (photo Entre-Voies ???)*



*La même perspective aujourd'hui, mais sans ce bel ouvrage inutilement détruit (30 mars 2012)*



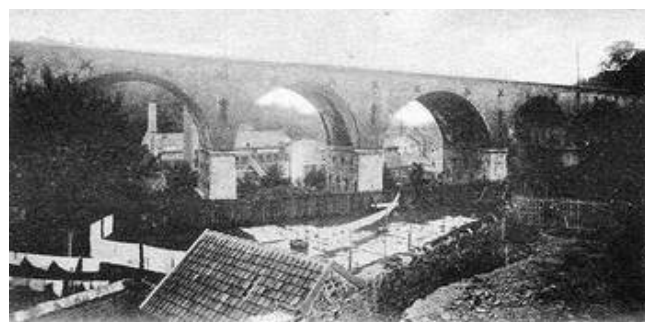
*Le viaduc de la Pisseroule, véritable fleuron de la ligne, au début du 20e siècle.*

Et puis, juste après, sur près de 140 mètres, ce majestueux viaduc en maçonnerie de la Pisseroule, sans conteste le fleuron de la ligne de Herve. D'une hauteur de plus de 15 mètres, il dominait tout le voisinage.

Ainsi, depuis le balcon avant du tram 2 vers Dison on le découvrait de bien loin déjà, tout au bout de la Rue Pisseroule. Jusqu'au moment où, étant sur le point de se

voir fouler les pieds, d'un coup il vous échappait, glissant derrière les habitations où il gardait jalousement le secret de ses arcades. Pour pouvoir les compter - il y en avait huit! - il fallait passer par derrière pour une solide grimpe sur le flanc de la colline, ce qui lui faisait perdre toute sa majesté.

Nous n'avons jamais compris pourquoi un tel ouvrage devait succomber sous la pioche des démolisseurs, alors que l'autoroute fatidique devait passer bien au-delà!



*Le viaduc de la Pisseroule, vu de derrière (début 20e siècle)*

Cette magnifique construction clôturait une belle enfilade d'ouvrages d'art, deux tunnels et deux grands viaducs sur 1200 mètres à peine, de Bériveau à la Pisseroule. Ce tracé comptait parmi les plus spectaculaires du réseau de l'époque, passant bien haut au-dessus des usines et des habitations, avec de larges vues sur Verviers, Hodimont, Andrimont et, bien-sûr, tout le quartier de la Pisseroule.



*Aujourd'hui, le site du viaduc disparu (en diagonale sur la photo) offre toujours cette vue d'ensemble vers Hodimont et Verviers - à droite, le site du tunnel de la Pisseroule, perdu "quelque part" dans le bosquet (30 mars 2012)*

Au-delà du viaduc disparu, l'ancien tracé ferroviaire - toujours bien haut perché au-dessus de cette longue Rue Pisseroule - a survécu à la table rase tout au long des 350 mètres de la courbe précédant la gare de Dison. Au début, pendant les années 70, c'était un chemin de promenade agréable mais assez reculé.

Ce qui explique peut-être pourquoi au fil des ans il servit de plus en plus comme dépotoir, clandestin ou non, à tel point qu'aujourd'hui il est complètement laissé à l'abandon.

Malgré les ronces et les broussailles obstruant la plateforme ferroviaire, il est encore possible de le suivre, mais



non sans peine, et ce jusqu'aux abords de l'Avenue du Jardin Ecole.

Là, l'ancien tracé est toujours visible, quoique envahi (photos ci-dessous, le 30 mars 2012), alors que le site du pont - que nous présumons démoli - a été entièrement comblé.

Pourtant, cet ultime vestige de la ligne disparue ne demande qu'à être réhabilité. Et pourquoi pas comme partie intrégrante d'un circuit de randonnée urbaine?



Extrait du site : <https://www.railations.net/verviersbatticefr.html>

### **Rouillons bien.**

Le micro musée du Manganèse (MMM) dont le but est de rassembler des vestiges de l'ancienne exploitation du Manganèse dans la vallée de la Lienne (Rahier - Chevron) va bientôt voir le jour.

Dans le cadre de ce musée, j'ai été sollicité pour la réalisation d'un diorama dont le but est de figurer l'intérieur d'une mine de manganèse avec ses travailleurs, des wagonnets et une descenderie. Le tout en H0e.

La descenderie aura une pente de 45 degrés et sera parcourue par un chariot permettant de transférer les wagonnets de minerai. C'est sur ce chariot que je me suis exercé à la rouille...

Exemples de chariot trouvé sur le net :



Pour réaliser le chariot je suis parti d'un wagonnet Roco référence 34600 que j'ai modifié en utilisant des profilés et des plaques Evergreen.

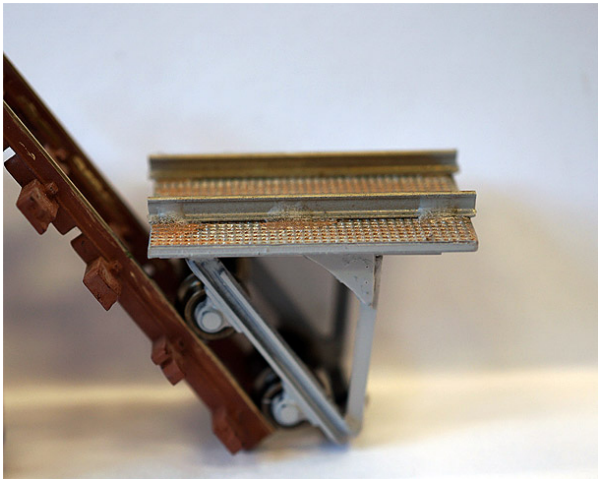
J'ai collé deux rails sur la partie supérieure du chariot avec de la colle cyanolite UV Bostik Fix & Flash. Elle a une consistance épaisse ce qui m'a permis de figurer les soudures et se solidifie aux UV (comme la résine utilisée par les dentistes)



Le chariot fait +/- 2 cm x 3 cm.



Je l'ai ensuite recouvert d'une couche de primer en bombe Tamy, gris clair.



Puis j'ai peint le chariot avec de la peinture Humbrol « cuir » n°62, mat, légèrement diluée pour laisser apparaître le fond gris par endroits.

Ensuite, après séchage, j'ai utilisé de la peinture de la gamme Weathering Effect de Vallejo : 73.821 rust texture. Une seule couche, sans dilution.



Voici le résultat :



Simple et efficace !

Si vous souhaitez suivre la construction de ce diorama, je publie les différentes étapes sur le forum passion-metrique.net :

<http://www.passion-metrique.net/forums/viewtopic.php?f=4&t=12524>

✍ Philippe Camus.

**Pas de liste des bourses et autres manifestations pour les mois de septembre et octobre 2020 vu le confinement.**

Sponsor de notre club :

**Hobby 2000**

Quai de la Boverie, 78 4020 Liège

Tel: 04 341 29 87 fax: 04 343 66 03

mail: [hobby2000@hobby2000.be](mailto:hobby2000@hobby2000.be)

<http://www.hobby2000.be>