

ENTRE-VOIES

Janvier - Février 2022

N° 233

Périodique d'information du R.C.F.E.B. Editeur responsable : Philippe CAMUS, Neuville 43, 4987 Stoumont. – les articles publiés n'engagent que leurs auteurs, sauf mention, ils sont la propriété du C.F.E.B. asbl, ils peuvent être reproduits dans un but non lucratif à condition de citer la source et les auteurs, et d'envoyer une copie à l'éditeur. Téléphone : Jean-Claude SIMAR, président 087 - 33 89 56 Email : jean-claude.simar@skynet.be

Web : <http://www.rcfeb.be> Compte bancaire : BE 34 751-2028029-90.

Le mot du Président :

Bonjour à tous,

Corona quand tu nous suis.....

C'est par ces quelques mots que je commence ce billet. Si nous sommes contents de la réouverture du Club, force est de constater une diminution de participants à nos réunions.

Pourquoi? La crainte, les contraintes dues à l'épidémie, mais surtout il nous manque des projets: manifestations à court terme impossibles à organiser et je pense entre autres aux expositions de modélisme, visites de sites ferroviaires, un repas festif au cours duquel les participants se retrouvaient quelques heures dans un cadre différent. Je me dois de ne pas oublier les terribles inondations subies par une partie de nos membres. Un petit point positif tout de même à mettre en évidence : notre traditionnelle Bourse Annuelle à Melen a bien eu lieu et contrairement à d'autres Clubs, nous avons eu de la chance de pouvoir l'organiser.

La tenue de l'Assemblée Générale qui aura lieu normalement le vendredi 29 avril est en préparation. Tous les renseignements vous seront fournis dans les prochaines semaines.

N'oubliez pas de régler votre cotisation 2022 pour le 28 février, (pour rappel : tarif inchangé de 30 euros depuis de nombreuses années). Je vous en remercie.

Néanmoins, je veux rester positif, notre Club ayant rencontré divers aléas pendant sa longue existence et s'en étant toujours sorti gagnant.

Grand merci à Pierre Mawet pour ses articles dans l'Entre-Voies et à Jacques César qui anime nos séances de fin de mois.

Au plaisir de vous voir ou revoir dans notre local du RC FEB

✍ Le Président J-C Simar

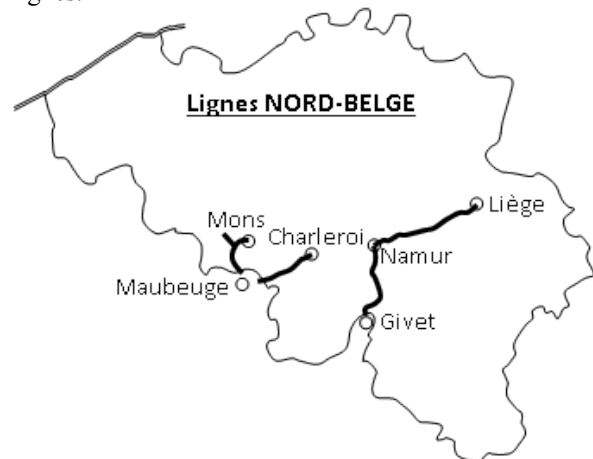
Les voitures à voyageurs de la compagnie du NORD BELGE de LS Models.

Ces voitures à voyageurs étaient attendues par certains modélistes car assez typiques au design Art déco.

La compagnie du NORD BELGE.

Cette dénomination paradoxale pour des lignes ferroviaires construites dans le sud du pays (schéma ci-dessous) s'explique du fait que le NORD BELGE (NB) était la branche administrative de la Compagnie des chemins de fer du NORD (français) à partir de 1854.

La compagnie du Nord (français) et sa filiale belge avaient leur siège social à Paris. Elles étaient propriétaire de leur matériel roulant, mais également de leurs gares à l'architecture typique et généralement de leurs propres lignes.



Les lignes belges prolongeaient en trois antennes les lignes françaises :

- Laon – Hirson – Givet ensuite vers Dinant, Namur et Liège-Longdoz – futures lignes 154, 125, 125A et 40.
- Paris – Tergnier – Maubeuge ensuite vers Charleroi – future ligne 130A.
- Idem, mais après Maubeuge, Quévy et Mons – future ligne 96.

Le NORD BELGE a été intégrée à la SNCB le 10 mai 1940 à l'entrée en guerre de la Belgique.

VOITURES À VOYAGEURS NORD BELGE.

Les 18 voitures à voyageurs du NORD BELGE étaient identiques à quelques détails près aux voitures de la Compagnie du NORD (français) ces dernières ont été construites à 290 exemplaires à partir de 1928 sous la dénomination : « voitures express nord ».

Les 18 voitures NORD BELGE ont toutes été construites en Belgique.

Ces voitures à bogies ont été réalisées en tôles d'acier épaisses soudées. Elles disposaient d'une intercirculation par soufflets sauf au niveau du fourgon. Leur longueur hors tout était de 20,850 m. Vitesse : 120 km/h. Poids : environ 48 tonnes.

D'un point de vue esthétique la caisse de forme semi-circulaire et les lignes courbes des fenêtres présentent un galbe typique. Cette esthétique Art déco est unique aux chemins de fer belges. Les voitures NORD BELGE après l'intégration à la SNCB ont été identifiées type N à ne pas confondre avec les voitures type L similaires en dimensions (longueur 19,30 m), construites par la SNCB en 1933 à 271 exemplaires.

Les 18 voitures NORD BELGE se répartissaient en quatre catégories différentes comme décrit au tableau ci-dessous. À noter que la 3ème classe a été officiellement supprimée vers 1957 et convertie en 2ème classe sans modification de confort.

<u>A l'origine</u>	<u>À la suppression de la 3^{ème} classe vers 1957</u>	<u>Nom- bre</u>
A3B4 (1 ^{ère} classe / 2 ^{ème} cl.)	Devient B7 (2 ^{ème} classe)	4
B9 (2 ^{ème} classe)	Inchangé	3
C11 (3 ^{ème} classe)	Devient B11 (2 ^{ème} classe)	6
C7-D (3 ^{ème} classe & fourgon)	Devient B7-D (2 ^{ème} classe & fourgon)	5

À l'origine elles assurent les trains express puis les trains omnibus en fin de carrière partout sur le réseau belge, parfois mélangées avec les voitures type L.



**La voiture LS Models B 11 (ex. C 11)
immatriculée 32.403.**

Les voitures Nord-Belge ont été retirées du service en 1978. Par la suite les véhicules restants ont été utilisés comme véhicule de service.

Il subsisterait actuellement quelques voitures au Chemin de fer à vapeur des Trois Vallées (CF3V) plus quelques-autres dont la localisation est incertaine.



**La voiture B 11 réelle à Liers vers 1988 (devenue
véhicule de service – même immatriculation).**

REPRODUCTION LS MODELS

LS Models reproduit tous les modèles des voitures décrites ci-dessus.

Elles sont conditionnées dans deux coffrets contenant chacun trois voitures ; pour disposer de tous les modèles il faut forcément acquérir les deux coffrets.

LS Models les décline sous quatre époques différentes décrites dans le tableau de la page suivante avec leurs livrées.

Pour plus de précisions sur les époques voir la fiche NEM 802b : https://www.morop.org/downloads/nem/fr/nem802b_f.pdf

<u>Epoque</u>	<u>Livrée</u>
II b & c (1930 à 1945)	vert olive foncé & numérotation Nord Belge
III a (1945 à 1955)	vert traditionnel & numérotation SNCB 1945
III b & c (1955 à 1970)	vert traditionnel & numérotation SNCB 1957
IV (1970 à 1978)	vert traditionnel & numérotation UIC



La voiture LS Models immatriculée 32.403 en version B 11 (époque III b). Malheureusement la jonction caisse/toiture est visible alors que la tôle était continue sur le matériel réel.



La voiture 32.403 à Liers vers 1988.

COMMENTAIRES

Rayon de courbure minimum : 420 mm.

Fourgon : le fourgon belge se différencie du modèle français par le nombre de compartiments (7 en Belgique / 5 en France) et par le nombre de portes (1 en Belgique / 2 en France). LS Models a réalisé une version du fourgon belge conforme.

Bogies : selon le véhicule deux types de bogies différents étaient utilisés : le type Y2 Nord français ou le type Pennsylvania. Chaque voiture miniature est équipée du type de bogie conforme à la réalité. Les photos jointes montrent un bogie de type Pennsylvania.

Accès à l'intérieur de la voiture / placement d'un éclairage / changement de soufflets : ces différentes opérations ne sont pas aisées. Le site (<https://www.cooltrain.be/index.php/ls-models-ex-nord-belge-rijtuigen>) en langue néerlandaise contient une description générale et technique plus élaborée et de nombreuses photos.

Le prix : d'un coffret de 3 voitures étant de 225 € (hors ristourne éventuelle), chaque véhicule coûte donc 75 €, des analystes diront que ce prix est normal pour une petite série

très spécialisée – il est vrai par comparaison que le prix d'une voiture à voyageurs ROCO (suisse art. 74280 par exemple) est déjà de 56,90 €. Cependant c'est déjà beaucoup d'argent pour de nombreux amateurs de trains.

✍ Pierre Mawet.

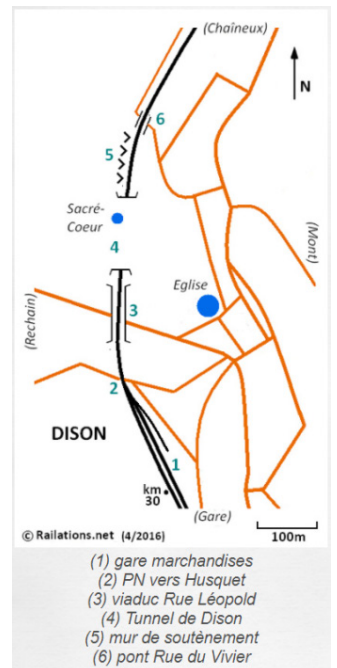
Ligne Verviers – Battice / Herve – Chronique d'une ligne maudite (Partie 6)

DE DISON A CHAINEUX

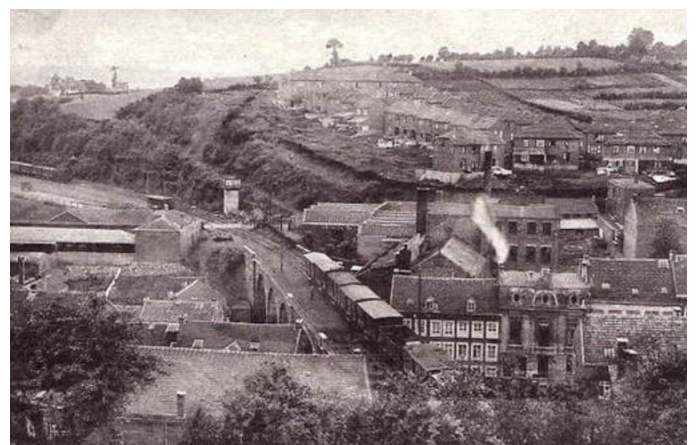
*En-bas, derrière l'église, c'était le carnage.
Plus la moindre trace du Sacré-Coeur,
alors que d'énormes machines éventaient la colline.
Déjà, le tunnel n'existait plus.
Longuement, il contempla, le sourire aux lèvres. Puis se tourna vers moi.
'Tu vois? C'est ça, le progrès...'* (juillet 1963)

La Rue des Auris passe sous l'autoroute, alors que celle-ci reprend tous ses droits sur l'ancien tracé ferroviaire. Ne cherchez plus d'autres vestiges, il n'y en a pas. A cet endroit précis, un passage à niveau – le deuxième – menait à la cité de Husquet, tandis que la voie ferrée, elle, passait sur un viaduc au-dessus de la Rue Léopold avec la ligne du tram 2 vers Petit-Rechain.

De ce viaduc de près de 90 mètres, seule la belle arche médiane était visible depuis la chaussée.



Côté gare, trois petites arches se blotissaient entre les maisons. De l'autre côté, plusieurs arches (probablement trois aussi) surplombaient la cour de récréation de l'École des Frères voisine.





Le Tunnel de Dison sous la colline du Sacré-Coeur

Extrait du site : <https://www.railations.net/verviersbatticefr.html>



Dison - le tram venant de Rechain sur l'évitement de la Rue de Husquet (photo R.Temmerman, coll.Railations), peu avant le viaduc ferroviaire dont la belle arche médiane surplombait la Rue Léopold, là où passe aujourd'hui l'autoroute

Un agitateur de couleur pour flacons Vallejo.



Trouvé sur <https://www.thingiverse.com/thing:3986943> imprimé et monté sur ma scie oscillante Bosch.

✍ Philippe Camus.

Juste au-delà du viaduc la ligne de chemin de fer s'engouffrait dans le **Tunnel de Dison** (114 mètres), creusé dans la colline derrière l'église St-Fiacre.

Au lendemain de la guerre de 14-18 une grande statue du Sacré-Coeur y fut placée, juste au-dessus du tunnel. De là l'appellation "Tunnel du Sacré-Coeur" souvent donnée par les gens de l'endroit à la galerie passant en-dessous.

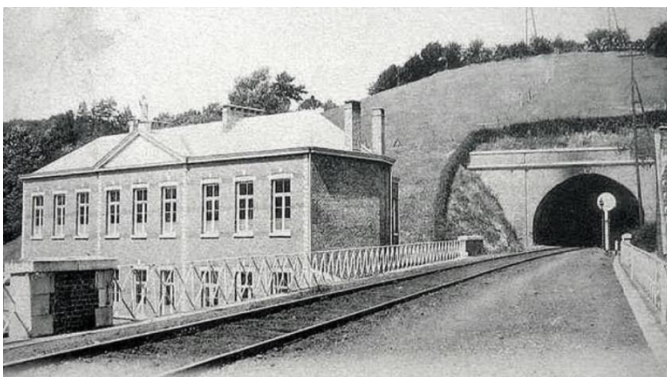
Bourses pour janvier et février.

13/02 de 9h à 13h - Bourse AMAF - Salle Binamé Spirou - Rue de Leumont, 118 à 4520 Antheit (Wanze)

20/02 de 7h à 13h - Bourse Woluwé - Woluwé Shopping Center - Boulevard de la Woluwe, 70 à 1200 Woluwé-Saint-Lambert

13/03 de 9h à 13h - Bourse internationale de Amay - Rue de l'Hôpital, 1 à 4540 Amay

20/03 de 7h à 13h - Bourse Woluwé - Woluwé Shopping Center - Boulevard de la Woluwe, 70 à 1200 Woluwé-Saint-Lambert



L'Institut du Sacré-Coeur (communément appelé l'École des Frères) côte à côte avec le viaduc de la Rue Léopold et le portail sud du Tunnel de Dison

Sponsor de notre club :
Hobby 2000
 Quai de la Boverie, 78 4020 Liège
 Tel: 04 341 29 87 fax: 04 343 66 03
 mail: hobby2000@hobby2000.be
<http://www.hobby2000.be>